

Региональный конкурс «Моя географика»

Водный поход на байдарках по рекам Саратовской
области: Терешке и Волге
(июль 2014 года)

Номинация: репортаж

Муниципальное бюджетное общеобразовательное
учреждение «Средняя общеобразовательная школа
№19» Энгельсского муниципального района
Саратовской области

Автор: Сильченко Никита, 8б класс

Руководитель: Карташова Анна Александровна,
учитель биологии и экологии МБОУ «СОШ №19»
ЭМР Саратовской области

СОДЕРЖАНИЕ

1.	Справочные сведения (паспорт спортивного похода\путешествия)	
1.1.	Проводящая организация	
1.2.	Страна, республика, край, область, район, подрайон, массив	
2.	Характеристика района похода	
2.1.	Краткая географическая справка	
2.2.	Туристские возможности района похода	
2.3.	Интересные объекты на маршруте	
3.	Общие справочные сведения о маршруте	
3.1.	Нитка заявленного маршрута	
3.2.	Нитка пройденного маршрута	
4.	Определяющие препятствия маршрута	
4.1.	Географический показатель районов	
4.2.	Показатель автономности маршрута	
5.	Список группы	
6.	Адрес хранения отчета, наличие видео и киноматериалов	
7	Общая идея похода (путешествия), стратегия и тактика ее достижения, особенности, новизна	
8	Варианты подъезда и отъезда, расположение погранзон, заповедников и других зон пограничного доступа, порядок получения пропусков, дислокация ПСС, медучреждений и другие полезные советы	
8.1.	Варианты подъезда и отъезда	
8.2.	Расположение пограничных зон, заповедников, порядок получения пропусков, дислокация ПСС, медучреждений	
9.	Аварийные выходы с маршрута и его запасные варианты	
10.	Изменение маршрута и их причины	
11.	График движения	
12.	Техническое описание прохождения группой маршрута. Дневник	
13.	Дополнительные сведения о походе	
13.1.	Примерный список продуктов	
13.2.	Примерное меню на каждый день	
14.	Медицинское обеспечение группы. Состав медицинской аптечки	

15.	Снаряжение	
15.1.	Список личного снаряжения	
15.2.	Групповое снаряжение	
15.3	Состав ремонтного набора	
16.	Весовые характеристики груза, взятого на маршрут	
17.	Организационные расходы	
18.	Литература	
19.	Итоги, выводы, рекомендации	

Цель похода: прохождение запланированного маршрута, безопасно и в установленные сроки.

Задачи спортивно-оздоровительного водного туристского похода:

- спортивная (повышение спортивного мастерства и спортивно-туристской квалификации);
- учебно-тренировочная (обучение технике и тактике водного туризма, подготовка к более сложным походам);
- воспитательная (воспитание физических, морально-волевых качеств участников, уборка прибрежной территории от мусора);
- оздоровительная (пропаганда здорового образа жизни, повышение уровня здоровья).

1. Справочные сведения (паспорт спортивного похода\путешествия)

1.1 Проводящая организация

МБОУ ДОД «Энгельсская станция детского и юношеского туризма и экскурсий (СЮТур)»

E-mail: engels_turist@mail.ru

URL: <http://engels-turist.clan.su>

1.2. Страна, республика, край, область, район, подрайон, массив

Поход проводился в пределах Российской Федерации: Саратовская область, Вольский, Воскресенский и Энгельсский районы Саратовской области

2. Характеристика района похода

2.1. Краткая географическая справка

Саратовская область расположена в лесостепной зоне. Ландшафт насыщен мелкими реками, ручьями и родниками. Леса преобладают хвойные и широколиственные. Равнинная территория, разделена оврагами.

2.2. Туристские возможности района похода

На Терешке много мест, интересных в археологическом отношении.

Близ её берегов археологами раскопано много древних поселений и курганов. В районе села Синодское и между сёлами Синодским и Медяниково курганы с погребениями различных культур: от ямной до золотоордынской.

Обрывистые берега реки — клад для любителей геологии. Пласты пород — глины, песка, гравия, лёсса, мергеля и пещего мела, служат наглядным пособием по истории реки.

Есть на Терешке и объект, заслуживающий внимания с культурно-исторической точки зрения. Это церковь «Во имя Покрова Божьей матери» в селе Подгорное (бывшая Глотовка) Воскресенского района.

На маршруте есть экскурсионный объект: мемориал в с. Синодское Воскресенского района, посвященный Василию Клочкову

Также на маршруте можно увидеть животных, населяющих данную местность – сурки, крот, заяц-беляк, соня-лесная и соня-полчек, слепыши, лисицы, ежи, Птицы: степной орел, беркут, белая цапля. Маршрут имеет хорошую спортивную составляющую для начинающих туристов.

Маршрут неавтономен. На протяжении всего маршрута есть связь. В селах можно пополнить продовольственные запасы.

2.3. Интересные объекты на маршруте

1. Церковь «Во имя Покрова Божьей матери» в селе Подгорное (бывшая Глотовка) Воскресенского района.

Село расположено в нижнем течении Терешки, в одном ходовом дне пути до места её впадения в Волгу. Церковь построена в 1829 года «тщанием прихожан», - как сказано в церковных документах, - и освещена в 1835 году. Её приход составляли сёла и деревни в окрестности до 6-7 километров. Расположенная на высоком речном косогоре, церковь видна даже с Вольского тракта – километров за 10. В советский период церковь использовалась в качестве то хлева, то зерносклада.

Пришла в негодность роспись стен, стала разрушаться кирпичная кладка. В конце 90-х годов прошедшего века была сделана попытка возродить церковь и службу в ней. На колокольне появились даже колокола. Однако отсутствие прихожан обрекло церковь на жалкое существование. Вторично колокола исчезли в уже вроде бы и не лихое время — в 2003 году.

2. Мемориал погибшим землякам и Герою Советского Союза Клочкову В.Г. в с. Синодское

Клочков Василий Георгиевич – прославленный панфиловец, младший политрук, Герой Советского Союза. родился 8 марта 1911 года в селе Синодском Саратовского уезда (ныне Воскресенский район) в крестьянской семье. В 1921 году его семья бежала на Алтай от засухи и голода в Поволжье. После окончания школы крестьянской молодёжи села Локоть в 1929 году Клочков вернулся в родные края, жил и работал в Пензе и Саратове. В 1940 году переехал в Алма-Ату, откуда с началом Великой Отечественной войны был мобилизован в Красную Армию на Западный фронт. 16 ноября 1941 года у разъезда Дубосеково Волоколамского района Московской области в составе взвода 1075-го стрелкового полка участвовал в отражении вражеской танковой атаки. В ходе этой

битвы 28 бойцов взвода ценой жизни остановили 18 танков, прославившись как герои-панфиловцы. Клочков погиб, бросившись под вражеский танк со связкой гранат. Похоронен был на месте сражения, затем перезахоронен в соседней деревне Нелидово. Вместе с именем героя-политрука в историю вошла и его фраза, сказанная в пылу боя: «Велика Россия, а отступать некуда – позади Москва». Её точная достоверность, однако, неизвестна, как и все детали легендарного сражения в целом.

21 июля 1942 года Василию Георгиевичу Клочкову посмертно было присвоено звание Героя Советского Союза «за образцовое выполнение боевых заданий командования на фронте борьбы с немецко-фашистскими захватчиками, за беззаветное мужество и железную стойкость, проявленные при отражении атаки пятидесяти вражеских танков и проявленный при этом и героизм».

На родине Клочкова в Синодском ему установлены два памятника: бюст у школы и центральная скульптура мемориала погибшим землякам. Также на въезде в село возвышается стела с барельефом Клочкова.

3. Общие справочные сведения о маршруте

Вид туризма	Степень сложности похода	Протяженность активной части похода (км)	Продолжительность		Сроки проведения
			Общая	Ходовая часть	
Водный	I категория	132	10 дней	42 часа	С 9.07.2014г. по 18.07.2014г.

3.1. Нитка заявленного маршру/ Нитка пройденного маршрута

Ст. Сенная – с. Синодское –с. Усовка – г. Энгельс

4. Определяющие препятствия маршрута

При описании препятствий дается их условная классификация по степени сложности, общепринятая и позволяющая более точно представить сложность маршрута в целом, и служащая хорошей основой для составления графика движения. В тексте используются следующие обозначения препятствий:

Л - препятствия преодолевающиеся с ходу, ошибки приводят к посадкам на камни и небольшим повреждениям.

С - препятствия требующие разведки и страховки, ошибки могут привести к серьезным повреждениям судна.

Т - препятствия требующие обязательной разведки и страховки, ошибки могут привести к потере судна.

ТТ - препятствия требующие анализа и оценки собственных возможностей, препятствия повышенной сложности.

Вид препятствия	Категория трудности	Характеристика препятствия	Путь прохождения
Топляк, закоряженное дно и берега	1(Л) «Легкое» препятствие. Доступно для прохождения туристам, не имеющим туристского опыта. Перекат, быстрина, невысокие валы. Не требуется выбора линии движения и разведки.	Стволы поваленных в воду деревьев	Прохождение с небольшим маневрированием
Мель и перекаты	1(Л) «Легкое» препятствие. Доступно для прохождения туристам, не имеющим туристского опыта. Перекат, быстрина, невысокие валы. Не требуется выбора линии движения и разведки.	Образованы мелкими камнями	Прохождение с небольшим маневрированием
Техногенные сооружения (с. Синодское, с. Шумейка, г. Энгельс	Н/к, доступно для прохождения туристам, не имеющим туристского опыта. Перекат, быстрина, невысокие валы. Не требуется выбора линии движения и разведки.	Мостовые опоры	Обход мостовых опор, линейное прохождение
Рыболовные сооружения	н/к, доступно для прохождения туристам, не имеющим туристского опыта. Перекат, быстрина, невысокие валы. Не требуется выбора линии движения и разведки.	Сетка	Прохождение с небольшим маневрированием

4.1. Географический показатель районов

Туристский район	Географический показатель, баллы
Средняя равнинная часть европейской территории	0-2

4.2. Показатель автономности маршрута

Уровень автономности маршрута	Коэффициент автономности
Маршрут проходит через два и более населённых пункта	0,2

5. Список группы

№ п/п	Ф.И.О.	Дата рождения	Туристский опыт	Домашний адрес, телефон	Обязанности в группе
1.	Кирлашев Андрей Викторович	1963	Саратовская область (р. Терешка), 1 кат. – руководитель Саратовская обл., (р. Б. Караман-Волга) 1 кат. – руководитель Саратовская область (р. Медведица) 1 кат. - руководитель Саратовская область (р. Хопер) 1 кат. - руководитель	г. Энгельс, Волжский проспект, 47-30	Руководитель, инструктор-спасатель
2.	Карташова Анна Александровна	13.12.1974	Саратовская область (р. Хопер), 1 кат. - участник Саратовская обл., (р. Б. Караман-Волга) 1 кат. – руководитель Саратовская область (р. Хопер) 1 кат. - руководитель	г.Энгельс, ул. Василевского, 21-88	Руководитель, врач
3	Котлярова Евгения Владимировна	13.10.1966	Саратовская обл., (р. Б. Караман-Волга) 1 кат. – участник Саратовская область, р. Хопер, 1 кат. - участник		Руководитель
4	Амукова Ксения Игоревна	03.10.2003		г.Энгельс, 1-й Краснознаменный проезд, 19	Биолог
5	Балаклеец Юлия Сергеевна	30.04.2002		г.Энгельс, ул. Октябрьская, 24	Геолог
6	Башминов Никита Игоревич	15.10.1996	Саратовская обл., (р. Б. Караман-Волга) 1 кат. – участник Саратовская область, р. Хопер, 1 кат. -	г.Энгельс, ул. Гагарина, 37-12	Помощник руководителя

			участник		
7	Бодин Артем Михайлович	1995	Саратовская область (р. Хопер) 1 кат. – участник	г.Энгельс, ул. Менделеева	Помощник руководителя
8	Волчуков Алексей Алексеевич	21.01.2000	Саратовская область, р. Хопер, 1 кат. - участник	г.Энгельс, ул. Василевского, 41-5	Реммастер
9	Долгополов Виктор Владимирович	23.07.2002		г.Энгельс, ул. Студенческая	Летописец
10	Зиновьев Артем Юрьевич	2000		г.Энгельс, ул. Студенческая	Костровой
11	Ильин Дмитрий Сергеевич	19.09.2000	Саратовская обл., (р. Б. Караман-Волга) 1кат. – участник	г.Энгельс, ул. Василевского, 19-34	Костровой
12	Кайбалиев Дияр Даниярович	03.09.2002		г.Энгельс, п. Новоселово, ул. Пионерская,3А	Костровой
13	Канищев Петр Алексеевич	31.12.1996	Саратовская область (р. Хопер) 1 кат. – участник	г.Энгельс, ул. Луговая, 38	Завхоз
14	Константинов Павел Дмитриевич	12.02.1996	Саратовская область (р. Хопер) 1 кат. – участник	г.Энгельс, ул. Брянская, 7-1	Помощник руководителя
15	Кулемин Никита Петрович	19.09.2001	Саратовская область (р. Хопер) 1 кат. – участник	г.Энгельс, ул. Студенческая, 128	Костровой
16	Левицкий Семён Геннадьевич	28.07.1998	Саратовская область (р. Хопер) 1 кат. – участник	Энгельсский район, С. Квасниковка, ул. Октябрьская, д.36	Костровой
17	Мишкель Даниил Валерьевич	20.01.2002		г.Энгельс, ул. Молодежная, 1а-4	Фотограф
18	Семенов Анатолий Олегович	13.03.1999		г.Энгельс, 2-й микрорайон, 30-17	Реммастер
19	Сильченко Никита Александрович	15.09.2000	Саратовская обл., (р. Б. Караман-Волга) 1кат. – участник Саратовская область, р. Хопер, 1 кат. - участник	г.Энгельс, ул. Невская, 1	Реммастер
20	Слепухина Анна Сергеевна	20.11.1997		г.Энгельс, 2-й микрорайон, 30-29	Завхоз
21	Стрелков Никита Михайлович	05.03.2000	Саратовская обл., (р. Б. Караман-Волга) 1кат. – участник Саратовская область, р.	г.Энгельс, ул водопроводная, 133	Реммастер

			Хопер, 1 кат. - участник		
22	Черевко Олег Сергеевич	11.02.2000		г.Энгельс- 1, 77- 48	Реммастер
23	Шуев Дмитрий Витальевич	03.03.2002		г.Энгельс, ул. Василевского, 35- 29	Летописец

6. Адрес хранения отчета, наличие видео и киноматериалов

МБОУ «СОШ №19» Энгельсского муниципального района Саратовской области, МБОУ ДОД «Энгельсская станция детского и юношеского туризма и экскурсий (СЮТур)»

7. Общая идея похода (путешествия), стратегия и тактика ее достижения, особенности, новизна

Идея путешествия по р. Терешка и р. Волга, с маршрутом от ст. Сенная до г. Энгельса состоит в том, чтобы еще раз попробовать свои силы в водном походе на байдарках обучающимся г. Энгельса (СОШ № 15, 16, 19, 20, 31,32), показать новичкам, что же такое водный поход. Выбор маршрута позволил учесть физическую подготовку участников похода. Такой состав группы позволил более опытным участникам оказывать помощь тем, кто такого опыта не имеет. Маршрут пройден успешно, без происшествий.

8. Варианты подъезда и отъезда, расположение погранзон, заповедников и других зон пограничного доступа, порядок получения пропусков, дислокация ПСС, медучреждений и другие полезные советы

8.1. Варианты подъезда и отъезда

Начало маршрута в 2 км от ст. Сенная. Подъезд к мосту через р. Терешка на автобусе. Окончание маршрута в районе турбазы «Веселый Роджер» (г. Энгельс)

8.2. Расположение пограничных зон, заповедников, порядок получения пропусков, дислокация ПСС, медучреждений

На всем протяжении маршрута возможно получение медицинской помощи (во многих селах есть фельдшерские пункты), решение санитарно-гигиенических проблем. Поход проходит рядом с населёнными пунктами или турбазами на островах, где можно пополнить запасы воды, продовольствия.

9. Аварийные выходы с маршрута и его запасные варианты

На участке ст. Сенная – с. Усовка практически с любого участка пути в течение двух часов можно выйти к населенным пунктам, сотовая связь доступна почти на всем протяжении пути. На участке с. Усовка – г. Энгельс интенсивное движение катеров, можно переправиться на левый берег Волги, выйти к населенным пунктам, сотовая связь доступна почти на всем протяжении пути.

10. Изменение маршрута и их причины: изменений маршрута не было

11. График движения

Дата /день пути	Участок пути	Км	Время в дороге	Характер пути	Метеоусловия
09.07.2014	г. Энгельс – ст. Сенная		3 ч.	Асфальтовая дорога	Ясно, день+33 вечер +25
10.07.2014	Ст. Сенная – с. Садовка	12 км	4 ч	Река	Ясно, день+38 вечер +25 С 15.00 до 16.00 – ливень
11.07.2014	С. Садовка – с. Синодское	18	5 ч	Река	Ясно, день+36 вечер +25
12.07.2014	с. Синодское – р-н урочища Мельничья грива	20	5,5 ч.	Река	Ясно, день+36 вечер +25
13.07.2014	р-н урочища Мельничья грива – с. Усовка – о. Кошелевский	20	6 ч.	Река	Ясно, день+36 вечер +25
14.07.2014	Дневка				Ясно, день+36 вечер +25
15.07.2014	О. Кошелевский – о. Усовский	10	3 ч.	Река	Ясно, День +36 вечер +25
16.07.2014	О. Усовский – с. Шумейка	37	7 ч.	Река	Ясно, День +36 вечер +25
17.07.2014	С. Шумейка – г. Энгельс (речпорт)	20	4,5 ч.	Река	Ясно, День +38 вечер +25
18.07.2014	Г. Энгельс (речпорт) – г. Энгельс (турбаза «Весёлый Роджер»)	5	1 ч.	Река	Ясно, День +38 вечер +25



12. Техническое описание прохождения группой маршрута.

Фотоотчет.

9.07.2014. Начало пути. Река Терешка (ст. Сенная). Сбор байдарок. Тренировка.

На автобусе подъехали к мосту через Терешку в 2,5 км от станции Сенная. Остановились на правом берегу в 100м от моста. Имеется пляж и поляна для сборки байдарок.







10.07.2014 г. 1-й день пути. Ст. Сенная – с. Садовка

Течение реки достаточно быстрое. Река не глубокая. Часто встречаются мели. На ночлег остановились на правом берегу реки. Ближайший населенный пункт - с. Садовка (в небольшом магазине можно купить хлеба и воды). До села около часа ходьбы.





Ночной гость на палатке



11.07.2014. 2-й день пути. с. Садовка – с. Синодское

Река проходима, хоть и мелководная. Часто садились на мель. На пути железнодорожный мост в районе с. Синодное. Остановились на ночлег на правом берегу реки в районе автомобильного моста. Левый берег более высокий, возле моста расположено кладбище. Напротив, на правом берегу, удобное место – местный пляж, где мы и остановились.





Железнодорожный мост в районе с. Синодское



12.07.2014. 3-й день. С. Синодское – р-н урочища Мельничья грива

С утра посетили с. Синодское. На байдарках перебрались на правый берег и прошли около 1 км пешком до села (приблизительно по времени 20 мин). Можно было бы пешком дойти до автомобильного моста и по нему перейти на другой берег. Но автотрасса после моста делает большой крюк в сторону с. Синодское, приблизительно ещё по времени 40 мин. В селе имеется достаточно крупный магазин, в котором можно пополнить запасы продовольствия.

Посещение с. Синодское





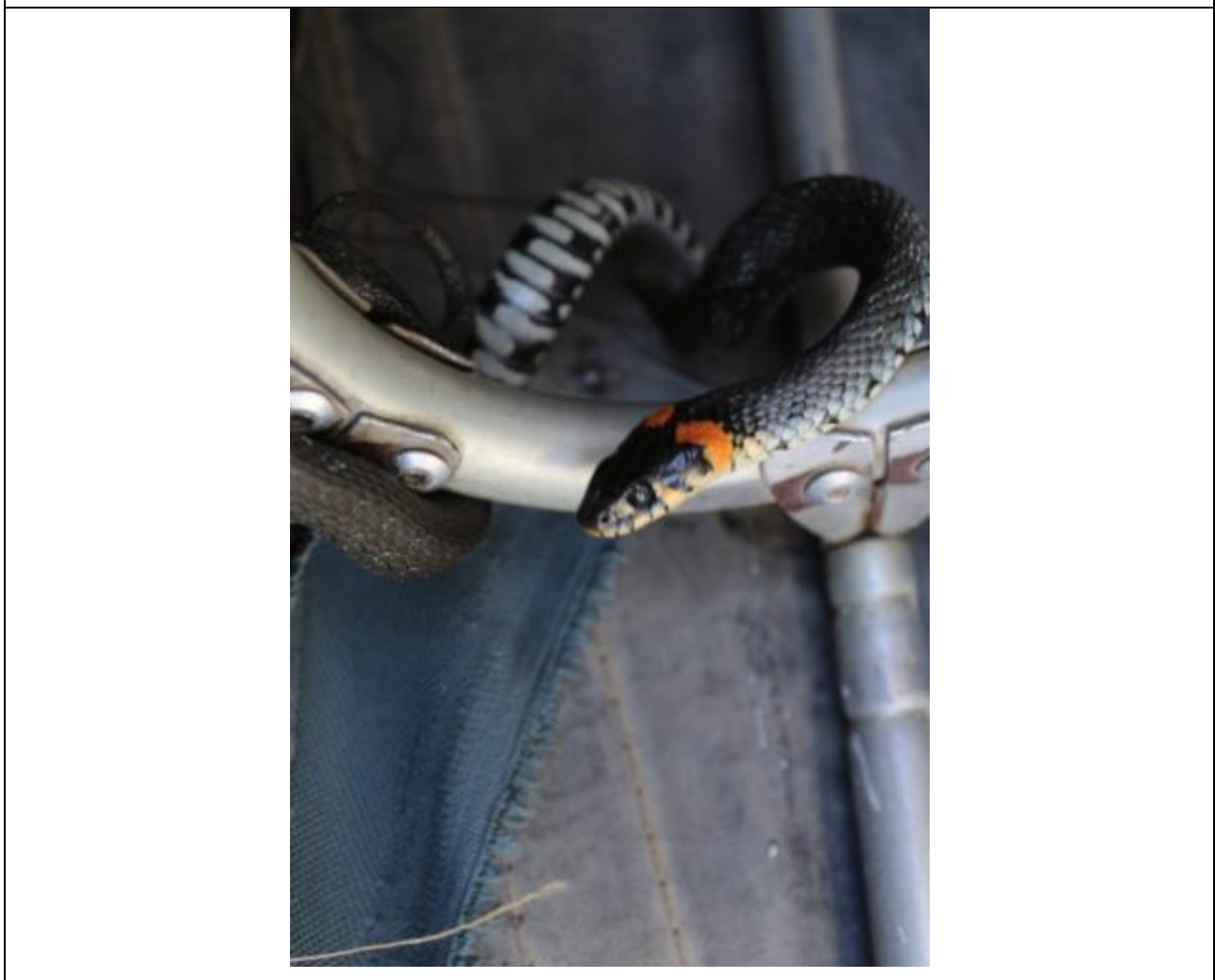
Скульптура мемориала погибшим землякам в с. Синодское

Посещение дома культуры в с. Синодское





Гость в байдарке



Автомобильный мост в районе с. Синодское

После возвращения из села погрузились в байдарки и отправились дальше. Прошли под автомобильным мостом. Препятствий не встретили. После с. Подгороного имеется на реке небольшой участок с топляком. Часто встречаются мели.





Церковь «Во имя Покрова Божьей матери» в селе Подгорное





Выбор протоки на р. Терешке

В районе урочища Мельничья грива лучше встать на ночлег. Мы этого не сделали. А дальше, особенно в выходные дни, найти свободное место очень сложно. Нам пришлось пройти еще 1,5 часа (берега полностью заросшие), прежде чем мы нашли место на правом берегу р. Терешки (возле дачного водозабора). Река становится глубокой. Дрова найти можно, т.к много сушняка.





Пиявка в раковине моллюска





13.07.2014г. р-н урочища Мельничья грива – с. Усовка – о. Кошелевский

От места ночевки до села Усовка река Терешка перестает быть мелкой, но течение реки резко замедляется. Можно сказать, что течение почти прекращается. В устье реки прошли протокой, сократив путь. В устье Терешки на правом берегу располагается дом отдыха «Авангард». В с. Усовка можно пополнить продовольственные запасы. Если необходимы медикаменты, то в селе имеется только фельдшерский пункт, который работает только в будние дни. Аптеки в селе нет. Местные жители сказали, что ближайшая аптека в Чардыме. Но необходимые нам лейкопластыри купили в магазине. Далее был переход с правого берега Волги до острова Кошелевского. На острове много пляжей и полян для стоянки. Но прибрежная зона зарастает водорослями. Имеются турбазы, но они мало посещаемые. С дровами проблем нет. Много сушняка. При входе в русло реки Волги остро ощущается ветер.



Спасаем «Царевну-лягушку»



Оказали помощь отдыхающим в устье р. Терешки

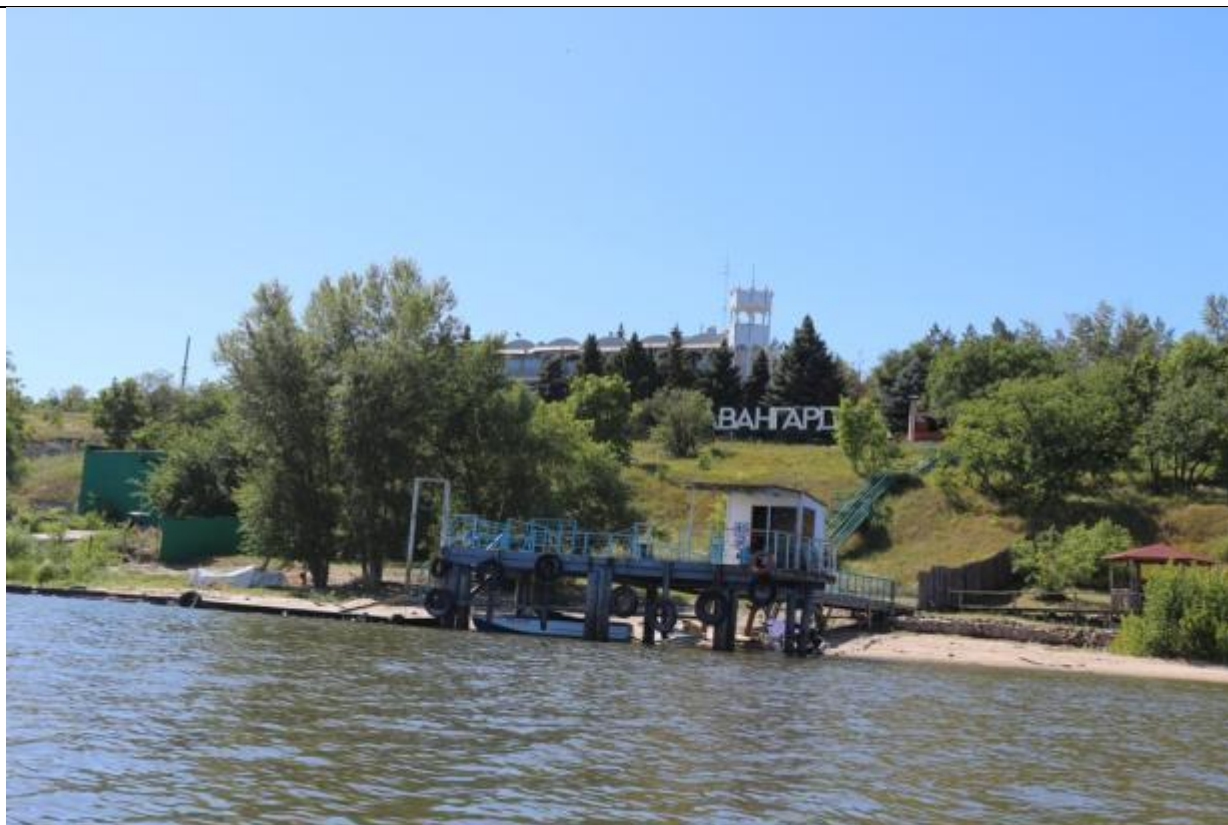


Входим в р. Волгу





Дом отдыха «Авангард» (вид с реки)



Село Усовка





Заготовка дров



14.07.2014. Дневка. Остров Кошелевский















15.07.2014. о. Кошелевский – о. Усовский

Переход небольшой. Можно было бы пройти в этот день расстояние и побольше. Но отказать себе в ночевке и отдыхе в сосновом бору на о. Усовский не смогли. На острове много турбаз и мест отдыха, находящихся в частных владениях. Прошли от о. Кошелевского до о. Усовского по воложке Кошелевская и встали на стоянку после турбаз вниз по течению р. Волги. На турбазах можно купить минеральную воду, соки. Правда, стоимость этих продуктов почти в 1,5-2 раза дороже. Продается рыба: сушеная, копченая. Не смотря на то, что был будничным день, на острове много отдыхающих. До

острова шли по фарватеру, придерживаясь берега, так как наблюдается постоянное движение барж и теплоходов. На острове наблюдали зайцев, правда сфотографировать не удалось, очень «шустрые ребята».







16.07.2014 о. Усовский – с. Шумейка

Переход был очень длинным. Советуем брать в байдарки больше питьевой воды и несколько перекусов. Шли протоками. От фарватера ушли, т.к. наблюдается интенсивное движение барж, а также теплоходов. День был спокойный. Идти было сложно, т.к. попутного ветра было мало. В районе Шумейки найти место для стоянки большой группы очень сложно. На островах имеются поляны, но расположить на них группу из 20 человек и байдарок не представляется возможным. Подходы к берегам во многих местах заросли. Мы остановились на пляже, прямо возле нового мостового перехода, на левом берегу.







17.07.2014 с. Шумейка – г. Энгельс

День был безветренный. До Энгельса дошли быстро, но с ощущением большой усталости, т.к. вода была стоячей. Течения реки не ощущалось совсем. На перекус остановились в районе п. Мелиорация после водозабора (местные называют эту часть дамбы Щебёнка). После появилось какое-то подобие ветерка и до центра г. Энгельса дошли буквально минут за 30. Посетив центральную набережную г. Энгельса, прошли строем мимо городского пляжа, придерживаясь островов по правому борту, т.к. в этой части реки интенсивное движение катеров и моторных лодок. Попытались найти перед автомобильным мостом место для отдыха на островах. Но или места отдыха заняты отдыхающими, или не представляется возможным встать на отдых большой группе. Прошли под автомобильным мостом, соединяющим г. Саратов и г. Энгельс (под третьим пролетом). В целях безопасности держались подальше от опор. После речпорта встали на стоянку на полуострове Сазанка.





Новый мост в районе с. Шумейка







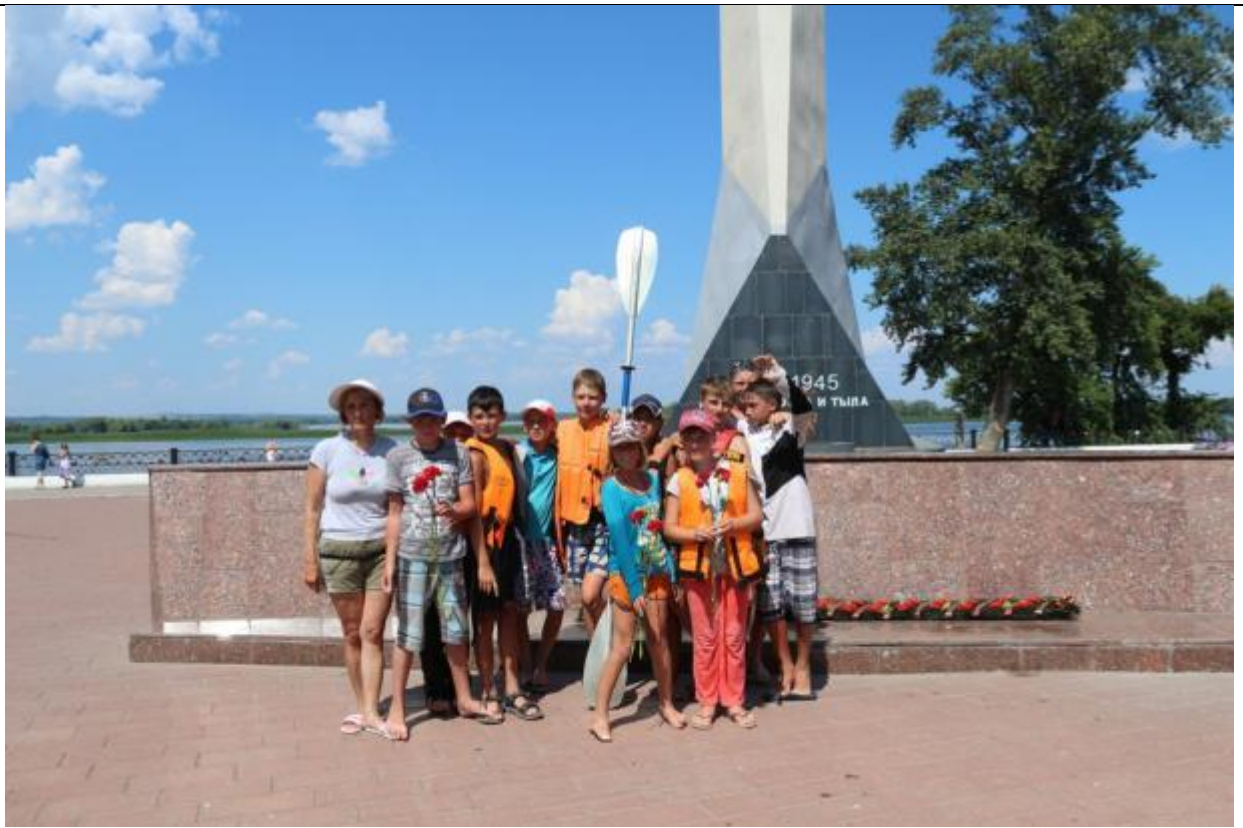
Водозабор г. Энгельса





Подходим к центральной набережной г. Энгельса





На горизонте Саратов



Автомобильный мост «Саратов-Энгельс»



Проход под третьим пролётом со стороны г. Энгельса





Речпорт г. Энгельса



Ночевка на коренной Волге (остановка на территории турбазы, п-о Сазанка)





18.07.2014. п-о Сазанка – турбаза «Веселый Роджер (р. Сазанка)

С утра, после завтрака, провели праздник «Посвящение в туристы». Потом погрузили байдарки, прошли по коренной Волге мимо турбазы «Домостроитель» и др. С левой стороны ушли в протоку, через 1 час окончили поход в районе турбазы «Весёлый Роджер». Так как в этом районе интенсивное движение катеров и моторных лодок, то следует быть осторожными.











Справка. **Мели** образуются в результате перемещения водным потоком частиц грунта и отложения их в местах со слабым течением. Мели обычно появляются на поворотах реки около выпуклых берегов, на расширениях русла. Если мель протянулась почти через всю ширину реки, она называется *перекатом*. Мель обычно полого опускается к той части потока, где больше течение, и здесь образуется корыто переката, т. е. наиболее глубокая

его часть, промытая течением. За гребнем переката глубина резко увеличивается и образуется подвалье переката.

Мели и перекаты, состоящие из песка и других мелких частиц, безопасны. Некоторую трудность представляют собою перекаты из мелких камней. Во всех случаях мели в виде отмелей (тянется от берега), банок (образуется где-то посередине реки) нетрудно обойти там, где река имеет большую глубину. Перекат нужно проходить его корытом. Отличить более глубокое место обычно бывает нетрудно. Вода над мелким местом светлее, над песчаными отмелями и перекатами она имеет желтый цвет. В тихую, безветренную погоду над мелью — зеркальная поверхность воды, а рядом, на более глубоком месте — легкая рябь. При ветре над мелью можно увидеть беспорядочную, мелкую волну, а над глубокими местами видна длинная, более крупная и ровная волна. Легко заметить, что в более глубоких местах скорость течения больше.

13. Дополнительные сведения о походе

13.1. Примерный список продуктов

1. Суп в пакетиках – 45 шт.
2. Тушенка – 45 банок
3. Хлеб – 40 буханок
4. Батон – 10 шт.
5. Рис – 7 кг
6. Гречка – 5 кг
7. Макароны – 7 кг
8. Пшено – 4 кг
9. Конфеты карамельные, леденцы - 3 кг
10. Консервы рыбные в масле – 24 банки
11. Консервы рыбные в томате – 24 банки
12. Чай в пакетиках – 100 шт
13. Чай – 2 кг
14. Сгущенка – 10 банок (500г)
15. Картофель – 10 кг
16. Морковь – 3 кг
17. Лук – 2 кг
18. Капуста - 4 кг
19. Пряники, печенье, вафли – 6 кг
20. Халва – 1 кг

13.2. Примерное меню на каждый день

	09.07.2014	10.07.2014	11.07.2014	12.07.2014	13.07.2014	14.07.2014	15.07.2014	16.07.2014	17.07.2014	18.07.2014
		4	4	4		4	4	4		4
Завтрак		Манная каша Чай/кофе Хлеб Бутерброд	Рисовая каша Чай/кофе Хлеб Бутерброд	Пшеничная каша Чай/кофе Хлеб Бутерброд	Каша «Дружба» Чай/кофе Хлеб Бутерброд	Манная каша Чай/кофе Хлеб Бутерброд	Рисовая каша Чай/кофе Хлеб Бутерброд	Пшеничная каша Чай/кофе Хлеб Бутерброд	Каша «Дружба» Чай/кофе Хлеб Бутерброд	Манная каша Чай/кофе Хлеб Бутерброд
Перекус		Вафли	Козинак	Пряник		Козинак	Вафли	Пряник	Печенье	Козинак
Обед	Суп вермишелевый (куриный) Хлеб Чай Салат	Мясной суп Хлеб Чай Сало	Борщ Хлеб Компот	Гороховый суп Хлеб Чай	Суп вермишелевый (куриный) Хлеб Чай	Мясной суп Хлеб Чай	Борщ Хлеб Компот	Гороховый суп Хлеб Чай	Суп вермишелевый (куриный) Хлеб Чай	Перекус
Перекус	Бутерброд/ рыбные консервы	Бутерброд/ рыбные консервы	Бутерброд/ рыбные консервы	Бутерброд/ рыбные консервы		Бутерброд/ рыбные консервы	Бутерброд/ рыбные консервы	Бутерброд/ рыбные консервы	Бутерброд/ рыбные консервы	

Ужин	Рис с тушенкой Хлеб Компот Конфеты	Гречка с тушенкой Хлеб Чай Халва	Макарон ы с тушенкой Хлеб Чай Чай Консервы в масле	Рис с тушенкой Хлеб Чай Консервы в томате	Гречка с тушенкой Хлеб Чай Консервы в масле	Макарон ы с тушенкой Хлеб Чай Чай Консервы в томате	Гречка с тушенкой Хлеб Чай Консервы в масле	Рис с тушенкой Хлеб Чай Консервы в томате	Макарон ы с тушенкой Хлеб Чай Консервы в масле	
-------------	---	---	---	--	--	--	--	--	--	--

14. Медицинское обеспечение группы. Состав медицинской аптечки

1. Бинт стерильный – 5 шт.
2. Бинт не стерильный – 5 шт.
3. Салфетки стерильные – 40 шт.
4. Пластырь бактерицидный – 40 шт.
5. Пластырь широкий – 2 рулона
6. Жгут -1 шт.
7. Йод
8. Зелень бриллиантовая
9. Нашатырь
10. Валидол
11. Лоперамид
12. Уголь активированный
13. Линимент бальзамический (по Вишневскому)
14. Супрастин / цетрин
15. Анальгин
16. Дексалгин
17. Но-шпа
18. Цитрамон
19. Колдрекс
20. Ножницы, ручка, карандаш, блокнот
21. Пантенол
22. Гексорал / леденцы для горла
23. Стрептоцид
24. Мазь «Доктор Мом»
25. Сироп от кашля «Бромгексин»
26. Капли в нос
27. Капли в глаза и уши
25. Средство от загара
26. Медицинский спирт
27. Перекись водорода

15. Снаряжение

15.1. Список личного снаряжения

1. Головной убор – 2 шт.
2. Жилет спасательный
3. Майка с длинным рукавом
4. Ветровка
5. Спортивные брюки
6. Шорты
7. Футболка – 2 шт.
8. Купальный костюм
9. Спальный мешок
10. Фонарик
11. Мазь от комаров
12. Крем от загара
13. Сланцы
14. Кроссовки
15. Носки
16. Перчатки х/б
17. Сидушка «бэксайд»
18. Куртка демисезонная

15.2. Групповое снаряжение

1. Спортивное туристское судно (Байдарка) - 9
2. Палатки – 7 шт.
3. Спасательный жилет - 23
4. Гермомешок 80 литров – 12 штук
5. Котелок 10 л. - 2
6. Костровое оборудование – 1 шт.
7. Чайник – 1 шт.
8. Пила – 1 шт.
9. Топор – 2 шт
10. Фляги, бутылки из ПЭТ 5 л – 6 шт
11. Спички в непромокаемой упаковке – 6
12. Часы – 2
13. Карта местности – 1
14. Скатерть – 1
15. Моющие средства – 2
16. Ремонтный набор – 1

17. Аптечка – 1
18. Тент – 2 шт
19. Репшнур – 20 м

15.3. Состав ремонтного набора

1. Плоскогубцы - 1 шт.
2. Отвертка - 2 шт.
2. Нитки - 2 катушки
3. Иголки - 5 шт.
4. Латки - 1 комплект
5. Ножницы - 1 шт.
6. Шило - 2 шт.
7. Булавки - 20 шт.
8. Шнурки - 6 пар
9. Проволока - 2 м.
10. Изолента - 1 рулон
11. Скотч - 4 рулона
12. Комплект для ремонта байдарки – 4 шт

16. Весовые характеристики груза, взятого на маршрут

Наименование	На 1 человека	На группу (22 чел.)
Групповое снаряжение	15 кг	300 кг
Личное снаряжение	5 кг	110 кг
Всего	20 кг	410 кг

17. Организационные расходы

- Проезд от г. Энгельса до ст. Сенная – 5 000 руб. на группу
 Аренда байдарок – 5 000 руб на группу
 Закупка продуктов – 20 000 руб на группу
 Аптечка – 3000 руб на группу

18. Литература

1. Туристские маршруты Саратовской области. - Саратов: Приволжское кн. изд-во, 1983. – 152 с.
2. Интернет. Картографические материалы.
3. http://vk.com/topic-33168065_29961501

19. Итоги, выводы, рекомендации

Итоги

1. Поход пройден всей группой безаварийно. Пройдено 132 км.
2. Уровень физической и технической подготовки участников может быть оценен как хороший для категорийных водных походов.
3. Во время похода сделано много фотографий, посвященных природе и достопримечательностям района путешествия.

Рекомендации

1. Рекомендуем тщательно подбирать одежду. Голова все время должна быть закрыта. Форма одежды должна быть закрытой во избежание солнечного ожога.
2. Желательно иметь достаточный запас питьевой воды, а также леденцов.
3. Иметь с собой рыболовные снасти, т.к. по дороге встречается много рыбы.
4. Тщательно планировать место стоянки на отрезке от Усовки до Шумейки
5. Желательно делать ранний выход, чтобы была возможность отдыхать во время дневного зноя (12-16 час.).

Вывод

Маршрут соответствует заявленной категории: водный спортивный туристский маршрут I категории сложности. Доступно для прохождения туристам, не имеющим туристского опыта.

Не требуется выбора линии движения и разведки. График движения рациональный.

Контактные данные

Руководитель: Карташова Анна Александровна, с.т. 8-905-328-30-86, дом. Адрес:
413124, г. Энгельс, ул. Василевского, 21-88

Телефон школы: 8(8453) 559926

Адрес школы: 413124, г. Энгельс, ул. Студенческая, 26а