

**Муниципальное общеобразовательное учреждение  
«Средняя общеобразовательная школа  
с. Селезниха  
Пугачевского района Саратовской области»**

**«ОСОБО  
ОХРАНЯЕМЫЕ ТЕРРИТОРИИ  
ПУГАЧЕВСКОГО РАЙОНА»**

**Автор:**

**Жихарева Валерия, учащаяся 7 класса;**

**Руководители:**

**Зудина Светлана Михайловна, учитель географии;**

**Аракчеева Наталья Владимировна, учитель биологии.**

**С. СЕЛЕЗНИХА**

**2014 год**

Содержание

Введение. Природа - источник красоты и основа жизни для людей.....	2
Глава 1. Памятник природы – урочище «Орловские увалы».....	4
Глава 2. Памятник природы «Тюльпанная степь» у с. Максютово.....	11
Глава 3. Тюльпанный луг – островок нетронутой природы рядом с нами....	13
Список литературы.....	15

## ПРИРОДА – ИСТОЧНИК КРАСОТЫ И ОСНОВА ЖИЗНИ ДЛЯ ЛЮДЕЙ

«Любовь к родному краю, знание его истории – основа, на которой только и может осуществляться рост духовной культуры всего общества»  
Д.С. Лихачев

Беречь землю, воду, воздух – священная обязанность каждого человека. Природа едина, в ней все взаимосвязано. Необходимость ее активной охраны обусловлена не только ее осязаемой полезностью. Природа имеет для человека и другое, не менее важное значение: она облагораживает его, воспитывает в нем добрые чувства, высокие моральные качества, в том числе и любовь к Родине.

Любовь к Родине начинается с любви к родному краю, к его природе и истории, к его людям, к его памятникам.

Памятники – это связь времен, прошлого с настоящим, это гордость наших городов и сел.

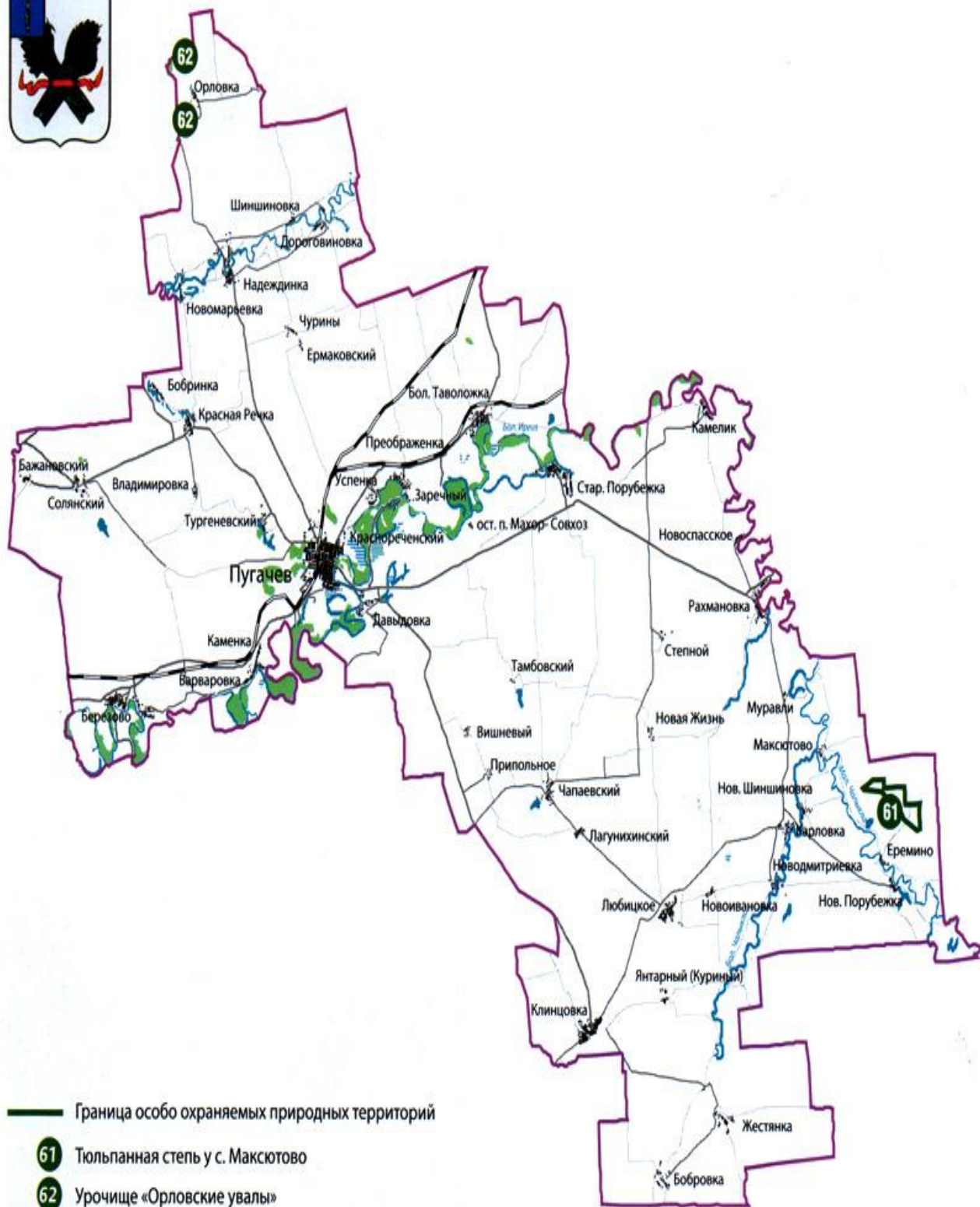
Известно, что одним из основных признаков культурного человека является уважение к прошлому своего народа. Глубоко прав был один из самых лирических певцов земли нашей – писатель Паустовский К.Г., утверждая, что «надо охранять природу во всех ее видах. Охранять саму землю, почву, растительность, воды, воздух. Охранять прекрасный русский пейзаж – тот пейзаж, что сыграл и играет огромную роль в формировании характера русского человека»

В настоящее время перед нами стоит необходимость сохранения и восстановления природной среды. Мы должны научиться жить в гармонии с окружающим миром. А для этого недостаточно только просто любить и желать сберечь природу. Необходимо знать законы, по которым существует окружающая нас среда, познакомиться с уникальными памятниками природы.

Для этого мы совершим экскурсию по особо охраняемым территориям Пугачевского района. Материал для написания работы собирали, используя следующие методы: сравнительно-описательный, статистический, исторический, анализ полевых исследований.

Много нового и интересного узнали о геологической истории нашего края, более подробно познакомились с заповедными территориями Саратовской области и нашего района. Данный материал можем использовать при проведении уроков и экскурсий по нашему школьному краеведческому музею.

## КАРТА ПУГАЧЕВСКОГО РАЙОНА



## ГЛАВА I. УРОЧИЩЕ «ОРЛОВСКИЕ УВАЛЫ»

Категория: памятник природы

Профиль: геологический (геоморфологический, стратиграфический, палеонтологический)

Местоположение: северо-западная часть Пугачевского района в окрестностях с. Орловка и сопряженная приграничная территория Духовницкого района

Площадь: 118.4 га



*Космофотокарта памятника природы*

Урочище «Орловские увалы» включает в себя комплекс геологических и геоморфологических объектов, каждый из которых, в силу уникальности для данного района, может составлять самостоятельную особо охраняемую территорию (памятник природы).

Как попасть в прошлое?

Как часто эти найденные строки  
Для нас таят бесценные уроки...  
*В. Шекспир. Сонет 77-й*

Увы! Мы еще не привыкли к тому, что ракушки и букашки могут нести не меньше информации о великих событиях в мире, чем потоки нейтронов. Не привыкли к тому, что события прошлого Земли касаются нас ближе, чем вспышки сверхновых звезд и «черные дыры» Вселенной.

Между Приволжской возвышенностью и возвышенностью Высокого Заволжья расположена Сыртовая равнина (низменность). На севере она выходит за пределы области, а на юге простирается до Прикаспийской низменности. Образовалась она позже Приволжской возвышенности. Общий наклон с севера на юг, в сторону Прикаспийской низменности. Слагают Сыртовую равнину морские отложения, покрытые глинами и суглинками.

Среди равнины встречаются остатки более древнего рельефа – гора Шмала – эрозионный останец — самая высокая точка Орловских Увалов, на северо-западе района, около с. Орловка Пугачевского района. Помимо эстетической привлекательности, является наглядным примером проявления современных процессов рельефообразования в Саратовском Заволжье.

У подножия!.. Легендарной!.. При этих словах Шмала (и имя-то еще какое-то романтическое) рисуется в воображении если и не горным пиком, то, по крайней мере, возвышенностью, видной издалека. В общем-то, это предположение поддерживает и карта: 148,8 метра для нашего Заволжья - «рост» внушительный. Однако, когда едешь со стороны Селезнихи, постепенно поднимаясь из долины Малого Иргиза, начинаешь беспокоиться. Вон уже и Орловка видна, которая должна стоять совсем рядом с горой, а Шмалы... нет! И только проехав через село, с северной его окраины, видишь, наконец, эту вершину.

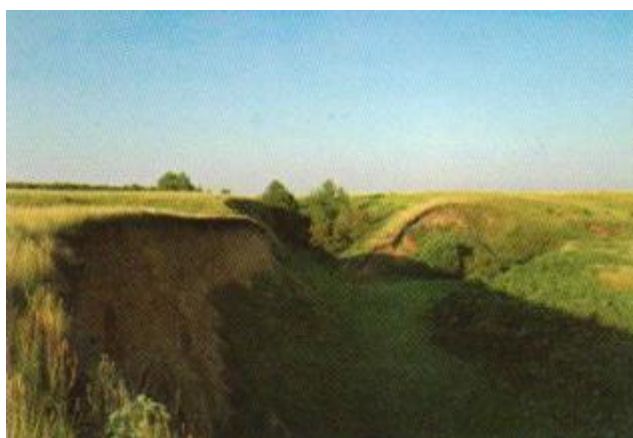


*Маршрутный лист экспедиции под руководством Д.С. Худякова.*

Выглядит она скромно, однако все местные овраги, самые строгие судьи в этом деле, единодушно признают Шмалу высшей точкой окрестностей и

именно с нее веером расползаются в разные стороны. Те из них, что устремлены на запад и на юг, нам особенно интересны, так как в их берегах выходят слои горных пород, описывающих все три этапа жизни Волжского моря. И еще в них богатейшая коллекция остатков обитателей этого бассейна. При усердии тут можно собрать не менее 110 видов окаменелостей!

...Соленый дол. Овраг, начинающийся километрах в двух южнее Орловки и спускающийся постепенно к Малому Иргизу. В одном из левых его отвершков дно словно вымощено желтовато-серыми плитами породы, местами густо усеянными отпечатками аммонитов-дорсопланитов и двустворчатокауцелл. Встречаются тут и ростры белемнитов, а изредка и оттиски скелетов рыб.



*Верховья оврага Соленый дол.*

Мелкий придорожный карьер вскрывает светло-коричневые мергелистые песчаники. В подошве слоя обнажается плита плотного мергеля, к которой приурочены концентрированные скопления порой очень крупных ядер головоногих моллюсков (аммонитов) *Virgatitesvirgatus*. В настоящее время это одно из редких достоверных местонахождений аммонитов данного вида на территории Саратовского Левобережья.

При проведении дальнейших исследований предлагаемый объект может быть дополнен рядом не менее значимых участков. В овраге Соленый Дол до 50-х гг. прошлого века находился сланцевый карьер, отвалы которого перспективны для палеофаунистических и минералогических находок.

Последующее изучение данного объекта позволит представить материалы для формирования комплексного геологического памятника природы.

В 1992 году краеведами нашей школы был проложен туристический маршрут до горы Шмала.

Цель похода – знакомство с историей развития родного края, сбор материала для школьного музея. Этот поход в прошлое принес уникальные результаты: было найдено много образцов, доказывающих существование Волжского моря.



*Коллекция горных пород и палеофаунистических остатков.*

В рассматриваемом районе были обнаружены многочисленные палеофаунистические остатки: аммониты и роостры белемнитов, двустворчатые и брюхоногие моллюски, брахиоподы и морские лилии, фрагменты скелетов костистых рыб.





*Раковины*



*Останки белемнита*



*Оттиск аммонита*





*Окаменелость - ракушки.*



*Аммонит*

*Фото (из фондов музея)*

По этому набору окаменелостей нетрудно понять, что в Соленом доле представлены «страницы», написанные Волжским морем в начале его жизни. И действительно, здесь тоже можно найти пачки пластинок «горючего камня». Однако качество его тут низкое, слишком много в породе минеральных частиц. Поэтому начавшаяся перед войной добыча топлива в этом овраге вскоре была прекращена, и сейчас о ней напоминают только следы заброшенных карьеров.



*Выход карбонатных пород в карьере.*



*Плита известкового песчаника с остатками аммонитов.*

*Фото Е.М. Первушова*

...Калабин дол. Он, начинаясь тоже чуть южнее Орловки, устремляется уже в другую сторону, на запад. Горючих сланцев в нем нет, а переслаивающиеся песчаники и мергеля содержат раковины порой очень крупных аммонитов-виргатитов. Здесь же встречаются створки ктеностреонов, иглы морских ежей, «звездочки» морских лилий - пентакринусов, белемниты, известковые трубочки морских червей — «трубкожилов». Это указание на то, что перед нами «страницы», которые Волжское море писало уже в середине своей жизни.

...Каменный дол. Начинаясь у западных склонов Шмалы, он затем отклоняется немного к северу. Из ключей, выбивающих на его дне, начинается речка Стерх. Название оврага когда-то определили три мощных слоя крепкого песчаника. На них долгое время держалось благополучие многих жителей Орловки, занимавшихся «каменным промыслом» и изготовлявших жернова, «шестибильные» камни для конных молотилок, надгробия, блоки для фундаментов домов и обкладки погребов. Следы старых каменоломен еще видны в долу. Серо-зеленые песчаники и прослой глинистых песков с массой окаменелостей — это еще «страницы», написанные Волжским морем в середине его жизни. А вот заключительная часть его «автобиографии» лежит чуть выше. Ее можно узнать по рыжему цвету окислов железа и по тому, что сложена она только из песков и песчаников.

Это говорит о том, что, старея, последнее море юрского периода стало отступать. И действительно, сначала оно потеряло связь с западными европейскими морями, затем - с северными. Теснимое сушей, с которой реки приносили массу песка, Волжский бассейн превратился в залив, а затем его воды ушли на юг. Наши края стали сушей.

Если тщательно обследовать склон Каменного дола, то не только найдем последние «страницы» волжского века, но и «обложку», которая разделяет летописи двух периодов мезозойской эры — юрского и следующего за ним мелового. Она представляет собой ржаво - бурую плиту, где спаяны между собой песок, галька, окатанные ростры белемнитов, иссверленные камнеточцами раковины моллюсков. «Обложка» эта была создана уже в меловом периоде, когда «сухопутными разрушителями» и волнами следующих морей было уничтожено несколько самых последних «страниц», написанных Волжским морем перед его уходом...

## **Режим охраны памятника природы.**

Запрещается несанкционированная организация карьеров, прокладка коммуникаций, неупорядоченная рекреация: иные виды хозяйственной деятельности и природопользования, препятствующие сохранению природных комплексов и их компонентов, в пределах памятника природы.

Летом, 2015 года, планируется прохождение по маршруту наших предшественников и самим увидеть этот уникальный памятник природы.

## **ГЛАВА II. «ТЮЛЬПАННАЯ СТЕПЬ» У СЕЛА МАКСЮТОВО**

Категория: памятник природы

Профиль: ландшафтно-ботанический

Местоположение: в 5.5 км юго-восточнее с. Максютово, на пологом склоне сыртового увала

Площадь: 657.7 га



*Космофотокарта памятника природы*

Низкая Сыртовая равнина за последнее столетие претерпела значительные изменения, которые коснулись абсолютно всех компонентов степных экосистем. Памятник природы, возможно, единственный достаточно крупный участок сохранившейся сухой целинной степи в Саратовском Заволжье. Целинный участок, представляющий собой бедно-разнотравно-типчаково-

ковыльную степь с большим обилием тюльпана Геснера, расположен на пологом склоне сыртового увала с абсолютными отметками высот 60— 100 м.



Склон расчленен неглубокими балками и слабо эрозирован. Почвенный покров представлен темно-каштановыми карбонатными почвами на сыртовых глинах и тяжелых суглинках.

На участке отмечены растения, занесенные в Красную книгу Саратовской области:



*Прангос противозубной*



*Адонис волжский*



*Ирис низкий*



*Пушистоспайник длиннолистный*



### *Тюльпан Геснера*

Памятник природы имеет важное значение для сохранения ландшафтного и биологического разнообразия Саратовской области.

Комитет по охране окружающей среды и природопользованию Саратовской области сделал подарок любителям природы. В канун Нового 2012 года он выпустил красочный настенный тематический календарь, посвященный заповедным и охраняемым территориям Саратовской области. В календарь их включено 12 – по числу месяцев. Колорит каждой территории отражает фотоснимок (большая часть – А. Рогули) и краткая аннотация. Кроме того, в календаре по месяцам отмечены все экологические профессиональные праздники и памятные дни, что повышает его просветительское значение.

**Месяц май представляет на календаре – памятник природы «Тюльпанная степь у села Максютово. Это единственный месяц года (плюс конец апреля), когда в Тюльпанной степи цветут тюльпаны.**

Два удивительных экологических праздника в мае: 15 мая – Международный день защиты климата и 22 мая – Международный день биологического разнообразия. Кто бы это знал без экологического календаря!

### **ГЛАВА III. ТЮЛЬПАНЫЙ ЛУГ – ОСТРОВК НЕТРОНУТОЙ ПРИРОДЫ РЯДОМ С НАМИ.**

Хочется поделиться со всеми радостным открытием: оказалось, что на территории нашего Надеждинского Муниципального образования тоже есть своя тюльпанная степь!!! Между селами Надеждинка и Марьевка, в районе прудов, каждую весну расцветают тюльпаны. В этом году нам посчастливилось увидеть эту первозданную красоту и сделать несколько фотографий.



Красота – она вокруг нас, главное: увидеть ее в самом обычном цветочке, в ясном синем небе, в бескрайнем степном просторе.

Главная наша задача - не только знать самой историю своего края, своей малой Родины, но и делиться своими знаниями с окружающими, помочь задуматься об ответственности каждого человека за гармоничное существование природы и человека.

## СПИСОК ИСПОЛЬЗОВАННЫХ ИСТОЧНИКОВ И ЛИТЕРАТУРЫ

Красная книга Саратовской области..., 2006;

Материалы из краеведческого музея СОШ с. Селезниха

Справочное издание: "Особо охраняемые природные территории Саратов -  
ской области" 27 ноября 2007 года /Россия, Саратовская  
область

Фонды лаборатории урбоэкологии..., 2007;

Чернышов Ю. Газета «БОГАТЕЙ» Статья « Сохранить и приумножить  
бы...» 26 января 2012

Худяков Д.С. Путешествие по берегам морей, которых никто никогда не ви-  
дел. Рис. Д. С. Худякова. — Саратов: Приволж. кн. изд-во,  
1989.— 320 е. (Для сред, и ст. шк. возраста)

Яковлева И., Яковлев В. По следам минувшего ISBN: Изд.: Детская литера  
тура. – Москва. 1983

Интернет-ресурсы:

[http://ccrussia.org/urochische\\_orlovskie\\_uvaly.html](http://ccrussia.org/urochische_orlovskie_uvaly.html)

[http://www.bogatej.ru/?chamber=maix&art\\_id=0&article=26012012125427&oldn](http://www.bogatej.ru/?chamber=maix&art_id=0&article=26012012125427&oldn)  
[uhttp://ccrussia.org/tyulpannaya\\_step\\_u\\_s\\_maksyutovo.htmlmber=605](http://ccrussia.org/tyulpannaya_step_u_s_maksyutovo.htmlmber=605)

<http://ccrussia.org/>

[drofa.info>karta-oopt-saratovskoy-oblasti.html](http://drofa.info/karta-oopt-saratovskoy-oblasti.html) Саратов